

RASZYN

2011/2014

✓ 115 mln zł wydane na inwestycje

✓ 9 mln zł odzyskanego Vat-u

✓ 35 dróg wybudowanych wraz z odwodnieniem



Raszyńska
Fabryka Inwestycji



✓ 95% skanalizowanej Gminy Raszyn

✓ 39 mln zł pozyskanych środków z Unii Europejskiej

TAK ZMIENILIŚMY GMINĘ RASZYN W LATACH 2011-2014 r.

Wydatki majątkowe w latach 2011-2014

- Gospodarka komunalna i ochrona środowiska 55 904 108 zł
- Transport i łączność 20 839 868 zł
- Oświata i wychowanie 13 984 539 zł
- Ochrona zdrowia 10 062 000 zł
- Kultura i ochrona dziedzictwa narodowego 8 343 813 zł
- Kultura fizyczna i sport 2 989 276 zł
- Wodociągi 2 048 146 zł
- Bezpieczeństwo publiczne i ochrona przeciwpożarowa 1 032 761 zł
- Administracja 375 893 zł
- Gospodarka mieszkaniowa 242 722 zł



W okresie od 2011 do 2014 r. Wójt Andrzej Zaręba i jego zastępcy: Mirosław Chmielewski i Marzena Lechańska, wspomagani przez pracowników Urzędu Gminy, zatrudnionych w Referacie Inwestycji i Mienia Komunalnego kierowanego przez Elżbietę Musiańską oraz w Jednostce Realizującej Projekt, kierowanej przez Elżbietę Funo, wykonali w Gminie Raszyn niespotykaną dotąd ilość inwestycji. Ogromny był też udział Skarbnika Gminy p. Lilianny Kłos i jej zespołu.

Plany inwestycyjne Gminy Raszyn

Rada Gminy Raszyn, uchwalając kolejne budżety oraz Wieloletnią Prognozę Finansową wysoko postawiła poprzeczkę. Umieszczona poniżej tabela ilustruje procent dochodów przeznaczanych w kolejnych latach na wydatki majątkowe. Dane

z 2014 r. pochodzą z ostatniej uchwały budżetowej z 31 lipca 2014 r. skorygowanej w stosunku do planu budżetu. Wobec tego, że przetargi na największe inwestycje wykonywane w roku bieżącym rozstrzygnięto w roku ubiegłym oraz, że znane są ceny wykonania większości inwestycji z roku bieżącego, podane liczby są w bardzo dużym stopniu realne. Podobne zasady wycień zostały zastosowane wobec innych samorządów, stąd można je porównywać.

Ponad 30% dochodów przeznaczono na inwestycje

Z powyższych danych wynika, że w naszej gminie, w okresie od 2011-2014 r. aż 1/3 dochodów przeznaczono na pomnażanie gminnego majątku. To bardzo wysoki wskaźnik. Jak pokazujemy Państwu na kolejnych

stronach, inwestycje dotyczą najważniejszych sfer życia mieszkańców, zarówno w zakresie ponadlokalnym, jak i w konkretnych wsiach i obszarach. Wszyscy mogą korzystać z nowoczesnego Centrum Zdrowia Raszyn, wspaniałego obiektu, który wspólnie wybudowaliśmy poprawiając diametralnie warunki leczenia. Można sądzić, że Centrum Kultury Raszyn stanie się nie tylko wizytówką Gminy dla podróżujących Al. Krakowską, ale wprowadzi nową jakość życia kulturalnego. Wiele inwestycji wykonano też dla „miliusińskich”. Dzieci z południowej części gminy 1 września rozpoczynają naukę w rozbudowanej, wyremontowanej, skanalizowanej i całkowicie od nowa wyposażonej Szkole Podstawowej w Sękocinie. Powstało nowe przedszkole przy Lotniczej w Raszynie zaskakujące oryginalną architekturą oraz boisko Wronik

Rok	Dochody [zł]	Wydatki majątkowe [zł]	Wskaźnik inwestowania
2011	80 287 539	23 615 196	29,41 %
2012	81 034 978	21 528 856	26,57%
2013	87 550 661	25 753 799	29,42%
2014	103 987 711	44 171 060	42,47%
lata 2011-2014	352 860 889	115 068 911	32,61%

Tabela 1. Stosunek inwestycji majątkowych do dochodów w Gminie Raszyn

2011, dla wszystkich chętnych: uczniów, młodzieży i dorosłych. Wybudowano liczne place zabaw dla dzieci i dorosłych, a dla bezpieczeństwa uczniów zakupiono nowy GIMBUS.

Wyremontowano i zmodernizowano 48 ulic i ogólnodostępnych parkingów. Wykonano ponad 56 km! kanalizacji sanitarnej i ponad 6 km wodociągów. Dofinansowano zakup 3 bojowych wozów strażackich i samochodu dla policji.

Plany na przyszłość

To tylko najważniejsze inwestycje wykonane w ciągu ostatnich, niecałych 4 lat. Następne są już w kolejce: kończony jest projekt rozbudowy szkoły Podstawowej w Ładach, a gotowy Przedszkole przy ul. Poniatowskiego w Raszynie, „na deskach kreślarskich” projekt hali sportowej. Zakończono projekty wielu ulic,

każdej z odwodnieniem. Trwa projektowanie kolejnych: dróg z kanalizacją burzową, chodników, kanalizacji sanitarnej dla ostatnich 5% gminy, brakujących odcinków wodociągów. Budynek Austerii zabezpieczono oraz wykonano ekspertyzy konieczne do podejmowania dalszych decyzji, co do jej wykorzystania. Nie jest truzimem stwierdzenie, że przez ostatnie 4 lata gmina jest jednym wielkim placem budowy.

Aktywność inwestycyjna Gminy Raszyn i jej sąsiadów

Interesujące jest porównanie aktywności inwestycyjnej Gminy Raszyn do działań podejmowanych przez naszych najbliższych sąsiadów. Wszystkie wybrane gminy znajdują się w pobliżu Warszawy i mają podobny charakter – są gminami wiejskimi o charakterze

mieszkaniowo-usługowym. Stąd porównywanie ich między sobą jest w pełni uzasadnione. Z podanych niżej wartości jednoznacznie wynika, że władza samorządowa ma się, czym pochwalić, ponieważ uzyskiwane wyniki stawiają Gminę Raszyn na pierwszym miejscu wśród naszych najbliższych sąsiadów (tab. 2).

Na dalszych stronach Informatora 2011-2014 możecie Państwo zapoznać się z opisami konkretnych inwestycji, terminami i kosztami ich wykonania. Do ich przeczytania zapraszają autorzy gminnych inwestycji: Wójt Andrzej Zaręba, Mirosław Chmielewski i Marzena Lechańska, kierownicy i pracownicy wielu referatów Urzędu Gminy Raszyn oraz Radni Gminy Raszyn i Sołtysi. Zapraszamy też autorzy tego opracowania: Małgorzata Kaiper, Zofia Kaiper, Michał Kucharski i Rafał Dymerski. Zapraszamy!

Gmina	Dochody [zł]	Wydatki majątkowe [zł]	Wskaźnik inwestowania
Raszyn	352 860 889	115 068 911	32,61%
Michałowice	339 614 933	88 646 771	26,10 %
Nadarzyn	294 851 698	66 064 529	22,41%
Lesznówola	514 405 485	102 602 347	19,94 %

Tabela 2. Stosunek inwestycji majątkowych do dochodów w latach 2011-2014 w wybranych gminach

Od 2011 do 2014 roku w Gminie Raszyn

WYBUDOWANO I ZMODERNIZOWANO:

- Centrum Medyczne Raszyn
- Boisko WRONIK
- Przedszkole w Raszynie
- Szkołę Podstawową w Sękocinie
- Centrum Kultury i Dziedzictwa Narodowego
- 56 km kanalizacji sanitarnej
- 35 ulic, 8 chodników, 5 parkingów

ZAPROJEKTOWANO:

- Przedszkole przy Poniatowskiego w Raszynie
- Dalszą sieć kanalizacji sanitarnej
- Wiele ulic i chodników

PROJEKTUJE SIĘ:

- Rozbudowę SP w Ładach
- Kanalizację deszczową
- Ulice i chodniki

Wydawca: Gmina Raszyn
ul. Szkolna 2a, 05-090 Raszyn
Tekst: Małgorzata Kaiper
Zofia Kaiper

Zdjęcia: Małgorzata Kaiper
Zofia Kaiper, Anna Pluta

Konsultacja, projekt okładki:
Michał Kucharski

Projekt graficzny, skład:
Rafał Dymerski

Druk:
Firma Usługowo-Handlowa
SZMYDT Krzysztof Szmydt
09-500 Gostynin
ul. Legionów Polskich 27A

Nakład: 7000 egzemplarzy.

Z placu budowy

6 217 712 zł
wydano w 2011 i 2012 roku na projekt i budowę i wyposażenie Centrum Medycznego w Raszynie.

Wykonawcą inwestycji było Przedsiębiorstwo Usługowo-Handlowe FARTEX, Janusz Kielczykowski, które doskonale wywiązało się z pierwszego etapu prac.

Od lutego 2011 r. do października 2012 r.

firma wykonała projekt, uzyskanie zezwolenie na budowę, wybudowała i zamontowała wyposażenie oraz uzyskała przyjęcie do użytkowania.

22 czerwca 2011 r.

wkpano kamień węgielny pod budowę nowego skrzydła Centrum Medycznego Raszyna.

12 listopada 2012 r.

otwarto nowo wybudowany obiekt Centrum Medycznego Raszyna.

Gmina Raszyn jest właścicielem obiektu i wyposażenia.

ZPZLO Ochota jest operatorem, który dzierżawiąc Centrum Zdrowia Raszyna od Gminy Raszyn jest odpowiedzialny za poziom opieki zdrowotnej.

2011-2012 – I ETAP BUDOWY CENTRUM MEDYCZNEGO RASZYN



Ostatnie cztery lata to okres zdecydowanej poprawy warunków leczenia w naszej Gminie. W tym czasie postawiono nowy budynek oraz przebudowano stary, zrujnowany budynek Ośrodka Zdrowia tworząc z obydwu obiektów, który zasadnie nazwano Centrum Medycznym Raszyna. W budynku stworzono miejsce zarówno dla podstawowej jak i specjalistycznej opieki zdrowotnej.

Budowa nowej części

Jeszcze na początku 2011 r. podstawową opiekę zdrowotną realizowano w Ośrodku Zdrowia mieszczącym się w zrujnowanym budynku z 1977 r. O potrzebie stworzenia w Gminie Raszyna

godziwych warunków leczenia mówiono przez lata, ale dopiero w tej kadencji projekt zrealizowano.

Utrzymanie ciągłości opieki zdrowotnej wymagało, by modernizację CMR rozpocząć od postawienia nowego, dwupiętrowego budynku o powierzchni ponad 1000 m². W lutym 2011 r. wyłoniono wykonawcę w systemie „Projektuj i buduj”, do zadań którego należało wykonanie projektu, uzyskanie wszystkich zezwoleń oraz wybudowanie obiektu. Ta metoda okazała się niezwykle skuteczną, bowiem już jesienią 2012 r., czyli po 1,5 roku od wbicia pierwszej łopaty, do wykończonego i w pełni wyposażonego budynku

przeprowadziła się cała ekipa ze starego Ośrodka Zdrowia.

12 listopada 2012 roku Wójt Andrzej Zareba uroczystie otworzył I etap Centrum Zdrowia Raszyna. Do użytku mieszkańców oddano przestronne, świetnie wyposażone gabinety, rozległe poczekalnie, kolorowe, z osobnym wejściem, poradnie dla dzieci, zaplecze dla personelu medycznego i pomocniczego oraz wygodny parking. W tej części umieszczono wszystkie poradnie z zakresu POZ oraz Poradnię Rehabilitacyjną

Przebudowa i modernizacja starego budynku

W 2013 r. rozpoczęto modernizację i przebudowę starego budynku. Obiekt,

2013-2014 MODERNIZACJA I REMONT OŚRODKA ZDROWIA



o powierzchni użytkowej 705 m², przeszedł całkowitą modernizację: wymieniono wszystkie instalacje, okna, dach, wykonano nowe wejście, schody, a także przebudowano większość pomieszczeń dostosowując je do oczekiwanej obecnej funkcji. Bez żadnej przesady można powiedzieć, że ze starym budynkiem łączy go tylko miejsce.

Program użytkowy przebudowanej części

Zgodnie z planem w wyremontowanej części budynku znajdują się gabinety specjalistyczne: USG, EKG, RTG i sale zabiegowe wyposażone w nowoczesny sprzęt. Prace są już zakończone, jest

też zezwolenie na użytkowanie budynku. Jako pierwsza rozpoczęła działanie rejestracja ogólna. W gabinetach i pracowniach zamontowano już meble i sprzęt medyczny.

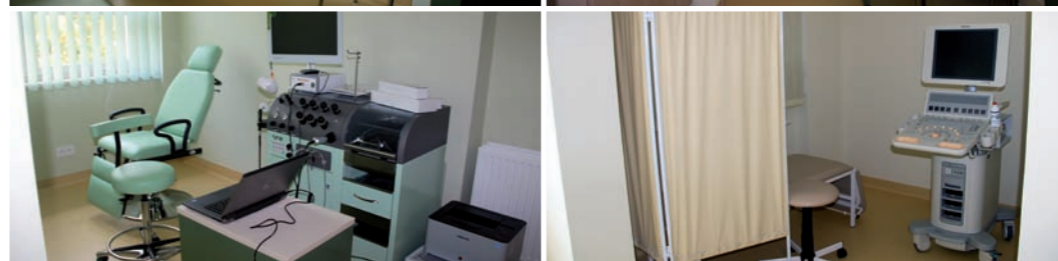
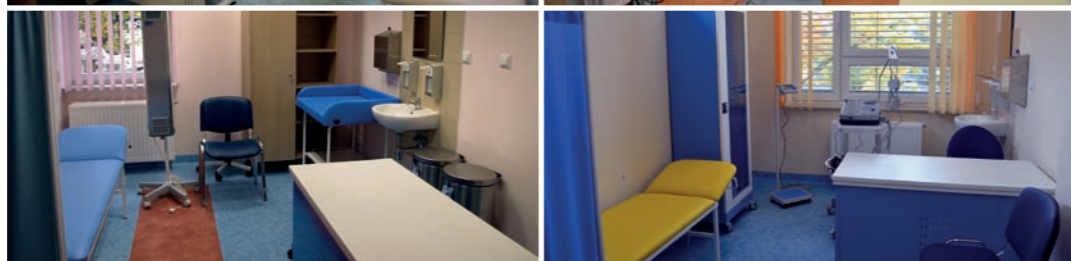
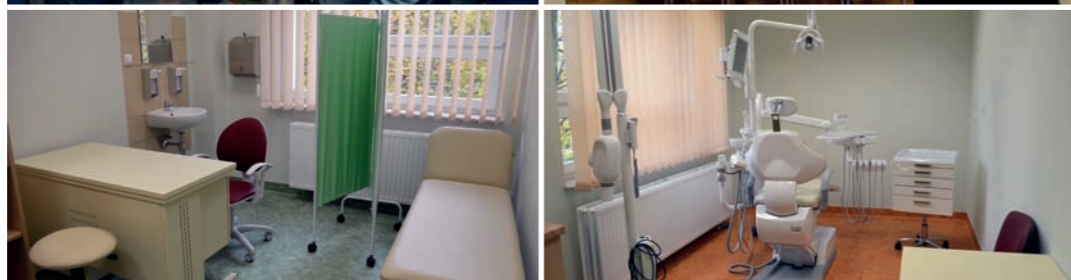
Miejmy nadzieję, że starania ZPZLO Ochota, który wystąpił do NFZ o przyznanie kontraktów na zatrudnienie: kardiologa, okulisty i otolaryngologa, zakończą się sukcesem. Dzięki temu szczegółowa diagnoza stanu zdrowia pacjenta i skuteczne leczenie staną się możliwe na miejscu, w Raszynie.

Bezpłatna służba zdrowia

Gmina Raszyn, budując nowoczesny kompleks medyczny stworzyła doskonałe warunki

do realizacji zadań z zakresu ochrony zdrowia. To, czy zostaną dobrze wykorzystane zależy od operatora, obecnie ZPZLO Ochota. Zgodnie z umową zapewnić ma on mieszkańcom bezpłatny dostęp do podstawowej i specjalistycznej opieki zdrowotnej, a także licznych badań diagnostycznych, z których obecnie mieszkańcy mogą korzystać w Warszawie lub pobliskich miejscowościach.

Niewątpliwym sukcesem tej kadencji jest stworzenie mieszkańcom Gminy Raszyn i pracownikom służby zdrowia warunków leczenia i pracy na miarę XXI wieku. Obiekt położony w centrum Raszyna to bardzo dobra wizytówka gminy.



Ile to kosztuje?

10 062 000 zł
wyniósł w latach 2011-2014; koszt budowy, modernizacji i wyposażenia Centrum Medycznego Raszyna.

2 708 427 zł
kosztowała przebudowa i wyposażenie II części Centrum Medycznego Raszyna.

Po firmie FARTEX, która ogłosiła upadłość na początku 2013 r., prace przejął Zakład Remontowo-Budowlany JANSAN, który wywiązał się bardzo dobrze z podpisanego kontraktu.

W obiekcie znajdują się:

z zakresu Podstawowej Opieki Zdrowotnej: Poradnia internistyczna dla dorosłych, Poradnia dla dzieci, Poradnia „K”, Poradnia Stomatologiczna, Poradnia Rehabilitacyjna.

Przygotowane są gabinety specjalistyczne:

- kardiologiczny
- okulistyczny
- otolaryngologiczny

Pracownie:

- USG
- RTG
- EKG

Umowa z ZPZLO Ochota podpisana jest do jesieni 2015 roku.

Kilka informacji

5 606 536 zł

kosztowała budowa i wyposażenie Przedszkola „W Stumilowym Lesie” przy ul. Lotniczej w Raszynie.

13 miesięcy

trwała budowa placówki. Poza nowoczesnym, doskonale wyposażonym budynkiem powstał wspaniały plac zabaw.

18 grudnia 2013 r.

Wójt Gminy Raszyn Andrzej Zaręba wraz z licznymi przybyłymi gośćmi uroczystie otworzyli nową placówkę przedszkolną w Gminie Raszyn.

Rankiem, 27 stycznia 2014 r.

do nowego Przedszkola „W Stumilowym Lesie” wkroczyli nauczyciele i dzieci wraz z rodzicami.

W przedszkolu jest pięć sal dla dzieci, każda z łazienką oraz podręcznym magazynkiem.

Zajęcia ruchowe i uroczystości odbywają się w rozległej sali widowiskowo-tanecznej.

W placówce znajduje się wygodne zaplecze dla personelu pedagogicznego, administracyjnego, a także kuchnia z XXI wieku, uzupełniona o liczne magazyny.

PRZEDSZKOLE przy LOTNICZEJ w RASZYNIE

O konieczności przebudowania starego przedszkola przy Poniatowskiego w Raszynie wiadomo było od lat. Pierwszy projekt zakładał wyburzenie budynku i postawienie wielkiej, ośmioddziałowej placówki w jej miejsce. Pomysł ten jednak budził wątpliwości nauczycieli, rodziców oraz części samorządowców. W 2011 r., planując Wieloletnią Prognozę Finansową Wójt Andrzej Zaręba oraz Rada Gminy odstąpili od tej koncepcji i zamiast jednego, 8-oddziałowego przedszkola zdecydowali się na stopniową budowę dwóch 4-oddziałowych placówek. W ten sposób uniknięto problemu z rozlokowaniem 125 dzieci na czas budowy.

Nowoczesny obiekt przy ul. Lotniczej w Raszynie wybudowany został zaledwie w rok i tak już 27 stycznia 2014 r. dzieci oraz nauczyciele z przedszkola „W Stumilowym Lesie” mogli rozpocząć zajęcia i zabawę w kolorowych salach. Obecnie trwają prace przygotowujące do rozbiórki i budowy nowej placówki przy ul. Poniatowskiego.



ROZBUDOWA I MODERNIZACJA SP W SĘKOCINIE

Szkoła Podstawowa w Sękocinie nie bez powodu cieszy się opinią jednej z najlepszych placówek w powiecie. Doskonałe wyniki uczniów i nauczycieli od lat kontrastowały z warunkami, w jakich zmuszeni byli pracować – ciasny, przedwojenny budynek wymagał pilnego remontu i rozbudowy. Skłaniały do tego również perspektywy rozwoju tego terenu, położonego blisko stolicy i w sąsiedztwie wspaniałego kompleksu leśnego.

W 2011 r. Studio Autorskie PUCH zakończyło projekt modernizacji, a w budżecie na rok następny Rada Gminy zagwarantowała środki na realizację inwestycji. Latem 2012 r. rozpoczął się pierwszy etap prac. Do wiosny 2013 r. ekipa firmy P.H.U. MASPOL z Suwałk wybudowała, do stanu surowego

zamkniętego, dwukondygnacyjny budynek. Niestety, wobec nie wywiązywania się z kolejnych prac, Gmina Raszyn rozwiązała z nią umowę.

Po 8 miesiącach od wejścia na plac budowy kolejnego wykonawcy, F.B.I. TASBUD z Warszawy, dzieci rozpoczęły naukę w rozbudowanej części,

a ekipa przystąpiła do modernizacji starego budynku. Prace zakończyła w lipcu tego roku.

1 września bieżącego roku Szkoła Podstawowa w Sękocinie przywita uczniów odmieniona. Lekcje odbędą się w nowoczesnych, kolorowych klasach i pracowniach z nowymi meblami, a na najmłodszych czeka bogato wyposażony plac zabaw. W dobudowanej części znajduje się duża stołówka z zapleczem kuchennym. Szkołę wyposażono w nowe meble i nowy sprzęt informatyczny. W takiej szkole chce się uczyć i pracować.



Lipiec 2012 r.



Lipiec 2014 r.



Ile to kosztuje?

5 677 114 zł

to koszt budowy i wyposażenia Szkoły Podstawowej w Sękocinie.

Budowę i remont szkoły rozłożono na lata, z uwagi na możliwość budżetu oraz konieczność prowadzenia bez żadnej przerwy pracy dydaktyczno-wychowawczej.

1 327 943 zł

wyniósł koszt projektu i wykonania szkoły w 2011 i 2012 r.

2 199 171 zł

zapłacono za rozbudowę SP w Sękocinie w 2013 r.

2 150 000 zł

pozostało do zapłacenia w 2014 r.

235 066 zł

to koszt nowych mebli do szkoły.

158 885 zł

to koszt nowego sprzętu informatycznego.

Szkoła jest przystosowana do przebywania w niej uczniów niepełnosprawnych. Posiada windę oraz podjazdy przy wejściach.

Jesienią 2014 r. szkoła zostanie podłączona do budowanej obecnie sieci kanalizacji sanitarnej.

Ciekawe informacje

7 373 066 zł
wydano w latach 2011-2014 na przygotowanie i wykonanie inwestycji.

8 786 865 zł
odzyskanego VAT-u z lat 2008-2014 pokryło koszt budowy obiektu.

3000 zł
kosztowała w 2011 r. aktualizująca ekspertyza projektu z 2004 r.

54 500 zł
kosztował obecny projekt CKR.

6 103 000 zł
otrzyma za wybudowanie obiektu firma EWBUD Budownictwo Ogólne.

1582 m²
to wielkość powierzchni użytkowej Centrum Kultury w Raszynie.

120 000 zł
dofinansowania uzyskała Gmina Raszyn z Ministerstwa Kultury i Dziedzictwa Narodowego na „Zakup wyposażenia scenicznego do nowo powstającego Centrum Kultury i Dziedzictwa w Raszynie”.

600 osób
pomieści się jednorazowo w budynku CKR.

Budynek ma 4 kondygnacje.

CENTRUM KULTURY I DZIEDZICTWA NARODOWEGO



Lipiec 2013 r.

Wybudowanie nowoczesnego Centrum Kultury stało się jednym z najważniejszych zadań obecnej kadencji. Z hasłem „Zaslужujemy na Dom Kultury” rozpoczął Wójt Andrzej Żareba przygotowania do realizacji tego projektu. Do przełamania zlepkasy, która trwała od połowy lat 50-tych, kiedy to mieszkańcy Raszyna rozpoczęli sprzedaż „cegielek” na budowę domu kultury, konieczna była rezygnacja Rady Gminy ze sprzedaży obiektu oraz znalezienie w budżecie środków na jego realizację. W 2012 r. budowa domu kultury została włączona do Wieloletniej Prognozy Finansowej. W lipcu

2013 r. zostały dopięte na ostatni guzik wszystkie kwestie formalne i rozpoczęła się budowa nowoczesnego i ciekawie zaprojektowanego obiektu. Patrząc na efekty końcowe aż trudno uwierzyć, że powstał na bazie niechlubnej wizytówki Raszyna – szkieletu przez lata straszącego przy skrzyżowaniu Al. Krakowskiej i ul. Sportowej.

Budowa Centrum Kultury i Dziedzictwa Narodowego to duży wysiłek finansowy dla gminy. Z tego względu władze gminy Raszyn z zadowoleniem przyjęły dotację w wysokości 120 000 zł, przyznaną przez Ministerstwo Kultury i Dziedzictwa Narodowego

na dofinansowanie wyposażenia scenicznego. Jednak zasadnicze znaczenie dla finansowania inwestycji miały, zakończone sukcesem, starania o zwrot nadpłaconego, od 2008 r., podatku VAT-u w wysokości 8 786 856, która to kwota pokryła w całości koszt budowy obiektu.

Po trzech latach od podjęcia pierwszych kroków mieszkańcy Gminy Raszyn mogą pochwalić się Centrum Kultury Raszyn, które zwraca uwagę wszystkich kierowców przejeżdżających Aleją Krakowską.

Nie ulega wątpliwości, że dzięki wybudowaniu Centrum Kultury



Sierpień 2014 r.

i Dziedzictwa Gmina Raszyn wkracza w nowy etap swojego rozwoju.

Program użytkowy

Podstawową zasadą przyjętą podczas projektowania było stworzenie zarówno uniwersalnych, wielofunkcyjnych przestrzeni, które będą mogły podlegać modyfikacji w zależności od potrzeb kulturalno-edukacyjnych, jak też specjalistycznie wyposażonych sal tematycznych dla kół zainteresowań i warsztatów.

I kondygnacja, która mimo usytuowania w podziemiu ma 3 m wysokości

i pełnowymiarowe okna, mieści małą salę widowiskową, 2 sale muzyczne, salę plastyczną i ceramiczną oraz pomieszczenia techniczne.

II kondygnacja, na poziomie wejścia, to hol główny z recepcją i szatnią oraz przestrzeń, którą dzięki modyfikacji za pomocą ruchomych ścian można będzie przeznaczać na np. targi tematyczne, wystawy, zajęcia taneczne i artystyczne. Na tym poziomie umieszczono salę komputerową, zespół sanitariatów oraz pomieszczenia dla instruktorów

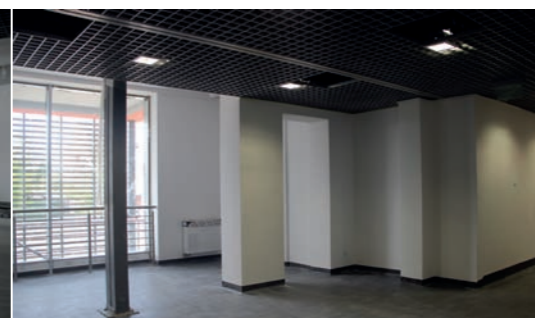
Na III kondygnacji znajduje się sala widowiskowa na ponad 200 osób, ze sceną

teatralno-muzyczną, podest mikserski, strefa dla artystów oraz zaplecze magazynowe.

Na ostatnim poziomie powstała sala widowiskowa oraz pokoje administracji i pracowników GOK-u.

Centrum Kultury Raszyn będzie miejscem przyjaznym dla artystów w każdym wieku, młodych talentów, aktorów, malarzy, plastyków, muzyków i innych osób uczestniczących w kulturalnym życiu Gminy Raszyn.

Dzięki rozbudowanemu zapleczu materialnemu raszyńska kultura będzie w stanie rozwinąć skrzydła i pokazać się od jeszcze lepszego strony.



Ciekawe informacje

Obiekt wybudowano w 13 miesięcy.

W nowoczesnej placówce pomieszczenia działające kluby i pracownie jak i powstanie szansa na rozszerzenie oferty kulturalnej dla mieszkańców Gminy Raszyn.

Jesienią Wójt Andrzej Żareba zaprosi mieszkańców do zwiedzania placówki, o której wybudowanie zabiegało tak wiele osób doceniających wartość kultury w codziennym życiu.

Budynek jest dostosowany dla osób niepełnosprawnych, począwszy od specjalnie dla nich wyznaczonych miejsc parkingowych, poprzez wejście z podnośnikiem dla wózków inwalidzkich, windę przez wszystkie poziomy, a także możliwość przekształcania miejsc na widowni tak, aby zmieścił się wózek inwalidzki.

Obok CKR powstał rozległy parking na kilkudziesiąt samochodów.

Dzięki wybudowaniu Centrum Kultury Raszyn nasza gmina dołącza do samorządów, które za swoją powinność uważają rozwijanie aktywności twórczej i promowanie talentów swoich mieszkańców.

Kalendarium

Od 2011 do 2014 wybudowano 56 km kanalizacji i 5,8 km wodociągów.

W I Fazie

w okresie od 2011 do 2012 r. wykonano 19,71 km kanalizacji w:

- ul. Na Skraju w Raszynie i Rybiu,
 - w Falentach: droga do oczyszczalni, Opackiego, Droga Hrabaska, Falencka, Źródłana, Róży, Willowa;
 - w Dawidach Bankowych: Długa, Miklaszewskiego, Szlachecka, Olenki, Kmica, Zagłoby
 - w Ładach: Droga Hrabaska, Długa, ulice bez nazwy
- Możliwość podłączenia do sieci uzyskało 2014 osób

W pierwszym rozszerzeniu I Fazy,

w latach 2013-2014 powstaje 10,95 km sieci kanalizacyjnej i 1,93 km wodociągowej w:

- Dawidach: Warszawska, Grudzi i 2 sięgacze (tzw. obejście HRS)
 - Sękocin Nowy, Laszczki: Kubusia Puchatka, sięgacz do ul. Leśnej, Diamentowa, Handlowa, Źródłana, Świerkowa, Leśna, Kwiatów Leśnych, Poniatowskiego, Miodowa;
 - Słomin;
 - Janki (ul. Wspólna) i Wypędy;
 - Dawidy Bankowe, Łady, Podolszyn Nowy, Falenty, Falenty Nowe, Falenty Duże: Źródłana, Droga Hrabaska, Rosy, Róży, Modrzewiowa, Jabłoniowa, Rozbrat, Falencka, Sympatyczna, Willowia, Miklaszewskiego, ul. Hetmańska Jutrzenki, Olenki, Hetmańska, Kmica, Szlachecka, Długa, Droga Hrabaska, boczna od ul. Długiej, Bankowa, Za Olszyną.
- Dzięki inwestycjom może podłączyć się 2840 osób.

GMINA RASZYN SKANALIZOWANA W 95%

Podłączenie do kanalizacji sanitarnej to w XXI w. standard, wynikający z oczywistej wygody i oszczędności oraz nierozdzielnie związany z ochroną środowiska naturalnego. W latach 90. i na początku XXI wieku, większość gospodarstw do Gminy Raszyn korzystała z przydomowych szamb. W kolejnych latach rozpoczęto kanalizowanie gminy na szerszą skalę, ale dopiero akces Polski do Unii Europejskiej oraz możliwość uzyskania dofinansowania z Funduszu Spójności stworzyły szansę do wykonania drogiej i pracochłonnej sieci kanalizacji sanitarnej.

W chwili rozpoczęcia projektu dostęp do kolektora sanitarnego posiadało niespełna 50% mieszkańców gminy i to jedynie w gęsto zaludnionych obszarach Raszyna, Rybia i części Jaworowej. Do oczyszczalni w Falentach podłączeni byli ponadto mieszkańcy bloków w Falentach, a do oczyszczalni w HRS Dawidy mieszkańcy bloków przy ul. Echa Leśne. Zdecydowanie lepiej wyglądał dostęp do miejskiego wodociągu. W 2007 r. korzystało z niego 72% mieszkańców gminy.

Finansowanie ze środków Unii Europejskiej – I faza

W 2008 r. Gmina Raszyn, jako pierwsza w kraju podpisała pre-umowę na dofinansowanie budowy kanalizacji sanitarnej, której ostateczny zakres określono w umowie podpisanej w lipcu

2010 r. Koszt projektu pn. „Uporządkowanie gospodarki wodno-ściekowej w Gminie Raszyn w ramach działania 1.1 Gospodarka wodno-ściekowa w aglomeracjach powyżej 15 tys. RLM priorytetu I Gospodarka wodno-ściekowa Programu Operacyjnego Infrastruktura i Środowisko 2007-2013”, określono na kwotę około 63 mln zł, z czego dofinansowanie z UE miało wynosić 33 mln zł. W zakres inwestycji włączono wcześniej wykonaną modernizację oczyszczalni w Falentach oraz sieć kanalizacji sanitarnej o dł. 17,75 km i wodociągu o dł. 4,38 km wybudowanych od 2007 do 2010 roku w Raszynie, Rybiu i Nowych Grocholicach.

Kolejne 19,71 km sieci kanalizacji sanitarnej wybudowano w latach 2011-2012, czyli w obecnej kadencji. Ułożono kolektor w ul. Na Skraju w Raszynie i Rybiu

oraz w Falentach, Falentach Nowych i Falentach Dużych, części Dawid Bankowych i Ład.

Rozszerzenia I Fazy

Z ciągu ostatnich dwóch lat, dzięki oszczędnościom uzyskiwanym w wyniku przetargów na wykonanie inwestycji, dwukrotnie rozszerzono I Fazę, włączając w nią kolejne kilometry kanalizacji i wodociągów. Pozwoliło to włączyć do finansowania unijnego uzupełnienie sieci kanalizacji i wodociągów w Dawidach, Dawidach Bankowych, Falentach, Falentach Nowych, Falentach Dużych oraz budowę w Laszczkach, Jankach, Wypędach, Słominie, Ładach, Podolszynie Nowym, części Sękocina Nowego i Sękocina Starego. Wszystkie zadania z pierwotnego zakresu I Fazy już wykonano, w trakcie budowy jest sieć z zakresu pierwszego rozszerzenia, a przygotowywana do wykonania z zakresu drugiego rozszerzenia.

W sumie w I Fazie projektu „Uporządkowanie gospodarki wodno-ściekowej w Gminie Raszyn” za kwotę 64,65 mln zł powstaje 55 km sieci kanalizacji sanitarnej, 6,4 km sieci wodociągowej. Z tej kwoty

prawie 39 mln, czyli 60%, stanowi refundacja z Funduszu Spójności Unii Europejskiej.

Realizacja II Fazy

W 2012 roku Wójt Andrzej Zaręba podjął decyzję o wykonaniu w całości, bez dzielenia na etapy, kanalizacji w pozostałej części Dawid Bankowych i Dawid i aplikowaniu o kolejne dofinansowanie z UE. Starania zakończyły się sukcesem i w dniu 16 października 2013 roku, w siedzibie Wojewódzkiego Funduszu Ochrony Środowiska i Gospodarki Wodnej w Warszawie Gmina Raszyn podpisała umowę na realizację II Fazy projektu o wartości 6 mln zł i dofinansowaniu w wysokości ponad 3 mln zł. Realizując zadanie wybudowano prawie 9 km sieci kanalizacji sanitarnej w Dawidach i pozostałym obszarze Dawid Bankowych. Do kontraktu włączono również budowę kolektora sanitarnego w ul. Falenckiej na odcinku pomiędzy ul. Źródłaną a Al. Krakowską, który otwiera drogę do podłączenia Janek, Wypęd, Sękocina Starego i Sękocina Nowego.

Faza III – Kolejna umowa o dofinansowanie z Funduszu Spójności Unii Europejskiej

W kwietniu 2014 roku Wójt Gminy Raszyn Andrzej Zaręba i Prezes Zarządu WFOŚiGW

w Warszawie Artur Dąbrowski, podpisali kolejną umowę o dofinansowanie budowy kanalizacji sanitarnej i sieci wodociągowej. W zakres zadań III Fazy weszła budowa kanalizacji w Puchalach oraz uzupełnienie brakujących fragmentów sieci w Dawidach, Dawidach Bankowych, Ładach, Sękocinie Nowym, Słominie, Falentach Nowych, Raszynie i Jaworowej. Wartość projektu to prawie 11 mln zł, w tym wysokość dofinansowania z Unii Europejskiej wynosi około 6 mln zł. W ramach projektu zostanie wybudowana kanalizacja sanitarna o długości 5 km oraz sieć wodociągowa o długości 3,8 km. Część zadań zawartych w kontraktach już wykonano, pozostałe są w trakcie budowy.

Faza IV – umowa w trakcie realizacji

Umowa o realizację IV Fazy jest przygotowana do podpisania. Całość kontraktu wynosi 15 mln zł a dofinansowanie – ponad 8 mln zł. W jej ramach Gmina Raszyn wybuduje 5 km sieci kanalizacji sanitarnej, do której poza mieszkańcami Podolszyna Nowego, Jaworowej, Dawid, Dawid Bankowych i Rybia podłączą się, likwidując przyzakładowe oczyszczalnie ścieków: Centrum Handlowe Janki oraz IKEA. Część instalacji jest już wykonana, budowa pozostałych zostanie zakończona w połowie 2015 r.

Bez dofinansowania

W ciągu ostatnich czterech lat gmina Raszyn wybudowała odcinki sieci kanalizacyjnej i wodociągowej z własnych środków, bez dofinansowania. Tak powstały kolektory w ul. Żytniej i ul. Kasztanowej w Rybiu oraz w ul. Magnolii w Falentach. Z budżetu gminy sfinansowano też wodociąg w ul. Leszczynowej w Laszczkach, w ul. Lee Marvina i Podleśnej w Sękocinie Starym oraz ul. Złotej w Podolszynie Nowym.

Podsumowanie

Całkowita wartość inwestycji w ramach „Uporządkowania gospodarki wodno-ściekowej w Gminie Raszyn” wynosi prawie 97 mln, z czego 56 mln zł refunduje Unia Europejska. Choć to ogromny zastrzyk pieniędzy, należy pamiętać, że różnicę, czyli ok. 41 mln zł, (40%), Gmina Raszyn pokrywa ze swojego budżetu. Co więcej, na etapie budowy musi dysponować całością środków, ponieważ unijne procedury pozwalają na wypłatę dofinansowania dopiero po wykonaniu i rozliczeniu prac. Z tego względu dochody własne gminy muszą być uzupełnione, przygotowującymi specjalnie w tym celu, niskoprocentowanymi pożyczkami z WFOŚiGW.

W 2015 r., Gmina Raszyn będzie skanalizowana w ponad 95%. Cztery fazy programu dofinansowanego z Funduszu

Kalendarium

W drugim rozszerzeniu I Fazy,

w latach 2013-2015 powstaje 3,79 km kanalizacji sanitarnej i 660 m wodociągu w:

- Laszczkach, Falentach Nowych ul. Rzemieśnicza
- Jankach – ul. Wspólna (odcinek wzdłuż Al. Krakowskiej), ul. Mszczonowska, ul. Graniczna

W II Fazie,

w okresie od 2012-2013 r. wybudowano 8,69 km kolektora sanitarnego, do którego podłączyć się mogą 1272 osoby.

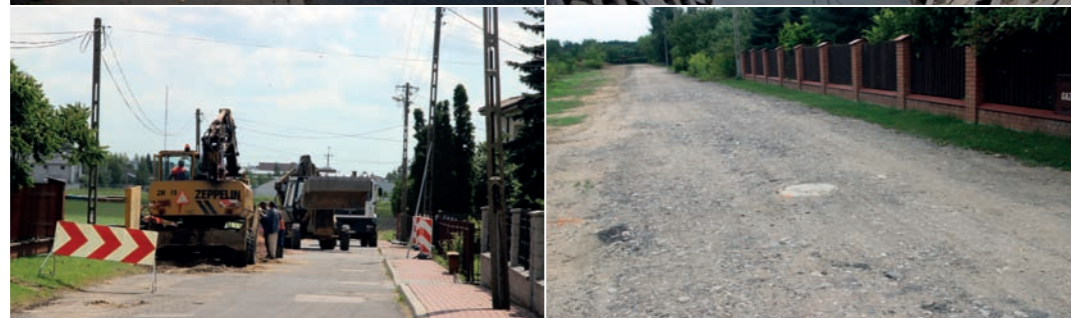
Koszt inwestycji wyniósł 6 230 577 zł, a dofinansowanie – 3 312 351 zł

W tej fazie do kanalizacji podłączono dalszą część Dawid Bankowych i Dawidy.

W III Fazie,

realizowanej w latach 2012-2014 powstaje 5,02 km kanalizacji sanitarnej, 3,78 km wodociągów, a do instalacji podłączyć się będą mogły 1392 osoby. Koszt kontraktu wynosi 10 800 532 zł, a dofinansowania 5 854 885 zł. Sieć kanalizacyjna powstaje w:

- Dawidach Bankowych: ul. Ułańska i Szlachecka,
- Ładach: ul. Lawendowa,
- Puchalach,
- Sękocinie Nowy, Słominie: ul. Sadowa,
- wodociąg: Dawidy Bankowe: Ułańska, Szlachecka; Łady: Lawendowa; Falenty Nowe: Czereśniowa, Droga Hrabaska, Grudzi, Jaworowska; Raszyn: Mierzwińskiego, Jaworskiego; Jaworowa: Promyka.



Kalendarium

W IV Fazie, realizowanej w latach 2013-2015 powstaje 5,13 km sieci kanalizacji sanitarnej za kwotę 15 089 954 zł, z dofinansowaniem 8 180 442 zł w:

- Jaworowej; ul. Baśniowa, Promyka,
- Dawidach; ul. Terleckiego, Śliska, Lili Wodnych;
- Jankach; ul. Mszczonowska, Centrum Janki, IKEA
- Podolszynie Nowym,
- Rybiu; ul. Relaksu,
- Dawidach Bankowych; część ul. Salomonowskiej i Kwiatów Polnych.

W 2013 r. Wojewódzki Fundusz Ochrony Środowiska i Gospodarki Wodnej w Warszawie nagrodził Gminę Raszyn za największą ilość umów z zakresu środki unijne.

Realizacja przedsięwzięcia dostosowała gospodarkę wodno-ściekową Gminy Raszyn do wymogów prawa polskiego oraz dyrektyw UE.

Przyniosła pozytywne efekty kulturowe i cywilizacyjne wyrażające się w popularyzacji działań proekologicznych i poszanowaniu dla środowiska naturalnego.

Dzięki inwestycjom dostęp do kanalizacji uzyskały 13 473 osoby.

Spójności Unii Europejskiej dały nam prawie 74 km kolektorów kanalizacyjnych oraz 10 km wodociągów. To ponad dwukrotnie więcej niż projektowano w umowie z 2010 r., zgodnie z którą miało powstać 34,5 km kanalizacji i 5,5 km wodociągów. Jak wynika z analizy danych zamieszczonych w poniższej tabeli, zdecydowana większość sieci, tj. 56,15 km sieci kanalizacyjnej i 4,71 km wodociągowej, powstała w latach 2011-2014, czyli w obecnej kadencji Wójta Andrzeja Zaręby.

Do zakończenia procesu kanalizowania całej gminy pozostają fragmenty

Sękocina Starego i Janek. Tym, co wstrzymuje prace jest trwająca od ubiegłego roku budowa trasy szybkiego ruchu S8, zwanej również Obwodnicą Raszyna. Na mocy porozumień władz Gminy Raszyn z GDDKiA, inwestorem drogi, w trakcie jej budowy powstają części instalacji oraz kanały technologiczne, które w niedalekiej przyszłości posłużą rozprowadzeniu kolektorów sanitarnych i wodociągów po obu stronach trasy. Powinno to nastąpić w ciągu najbliższych dwóch, trzech lat.

Ogromny wysiłek włożony od 2007 r. w kanalizowanie i wodociągowanie gminy

Raszyn powinien skutkować ostateczną likwidacją przydomowych szamb, a przede wszystkim procederu wylewania ścieków do pobliskich rowów.

Możliwość podłączenia do kanalizacji i wodociągu, przynosząc wygodę i zdecydowanie wyższy poziom życia, podnosi atrakcyjność terenów przeznaczonych pod budownictwo mieszkaniowe. Zachęca inwestorów do szukania tutaj miejsca dla swoich firm. Działania te, w dalszej perspektywie czasowej, na pewno będą skutkować podwyższeniem wpływów do gminnego budżetu.

35 ULIC, 8 CHODNIKÓW, 5 PARKINGÓW

Prace infrastrukturalne oraz zabudowywanie nowych terenów spowodowało ogromne zapotrzebowanie na remonty i budowę nowych dróg. W ciągu ostatnich trzech lat zrobiono w tym zakresie bardzo wiele. W pierwszej kolejności odtworzono znaczną część ulic Rybia i Raszyna zniszczonych podczas budowy kanalizacji sanitarnej. W ramach przebudowy wymieniono nawierzchnie, wybudowano chodniki i wjazdy z kostki betonowej, progi spowalniające oraz kanalizację burzową.

2011 rok

Ten rok rozpoczęto od 19 Kwietnia i Ceramicznej, które wykonywane jesienią 2010 r. w trakcie opadów śniegu i przy niskich temperaturach – musiały być robione w dużym zakresie od nowa.

W 2011 r. wykonano ponadto całkowitą modernizację Kasztanowej, na odcinku od Wesołej do Rzepichy, Pogodną, Przygodową i Stokrotki w Rybiu oraz Jesienną w Raszynie, zmodernizowano Stawową, Jeziorną, Łąkową

i Własną w Nowych Grocholicach. Wybudowano chodniki w Al. Krakowskiej od Centralnej do Wspólnej, w Falenckiej – od Opackiego do Al. Krakowskiej oraz w Drodze Hrabskiej od Opackiego do Willowej, wzdłuż Alei Hrabskiej ścieżkę ekologiczną.

2012 rok

W tym roku całkowicie zmodernizowano: w Rybiu – Bratkową, Bukietową, Spokojną, Polną, Rybną, Środkową, Olszową (od Na Skraju do Olszowej), w Raszynie – Wolską. Wybudowano chodniki: w Opackiego

Ile to kosztuje?

16 327 819 zł

wydała Gmina Raszyn w okresie od 2011-2013 r. na budowę, modernizację i remonty dróg krajowych, powiatowych i gminnych, w tym:

2011 r. – 5 675 977 zł
2012 r. – 5 268 864 zł
2013 r. – 5 382 978 zł
2014 r. – zgodnie z planem – 4 400 000, z czego wykonano i rozstrzygnięto przetargi na kwotę 2 784 057 zł.

Za te kwoty na terenie Gminy Raszyn przebudowano prawie 8 km dróg, 5 km chodników oraz wybudowano 4 494 m² parkingów.

W 2011 roku wykonano prace budowlane w ulicach:

- 19 Kwietnia
- Ceramicznej
- Kasztanowej od Wesołej do Rzepichy,
- Pogodnej
- Przygodowej
- Stokrotki
- Jesiennej
- Stawowej
- Jeziornej
- Łąkowej
- Własnej

Wybudowano chodniki w:

- Al. Krakowskiej od Centralnej do Wspólnej
- Drodze Hrabskiej od Opackiego do Willowej

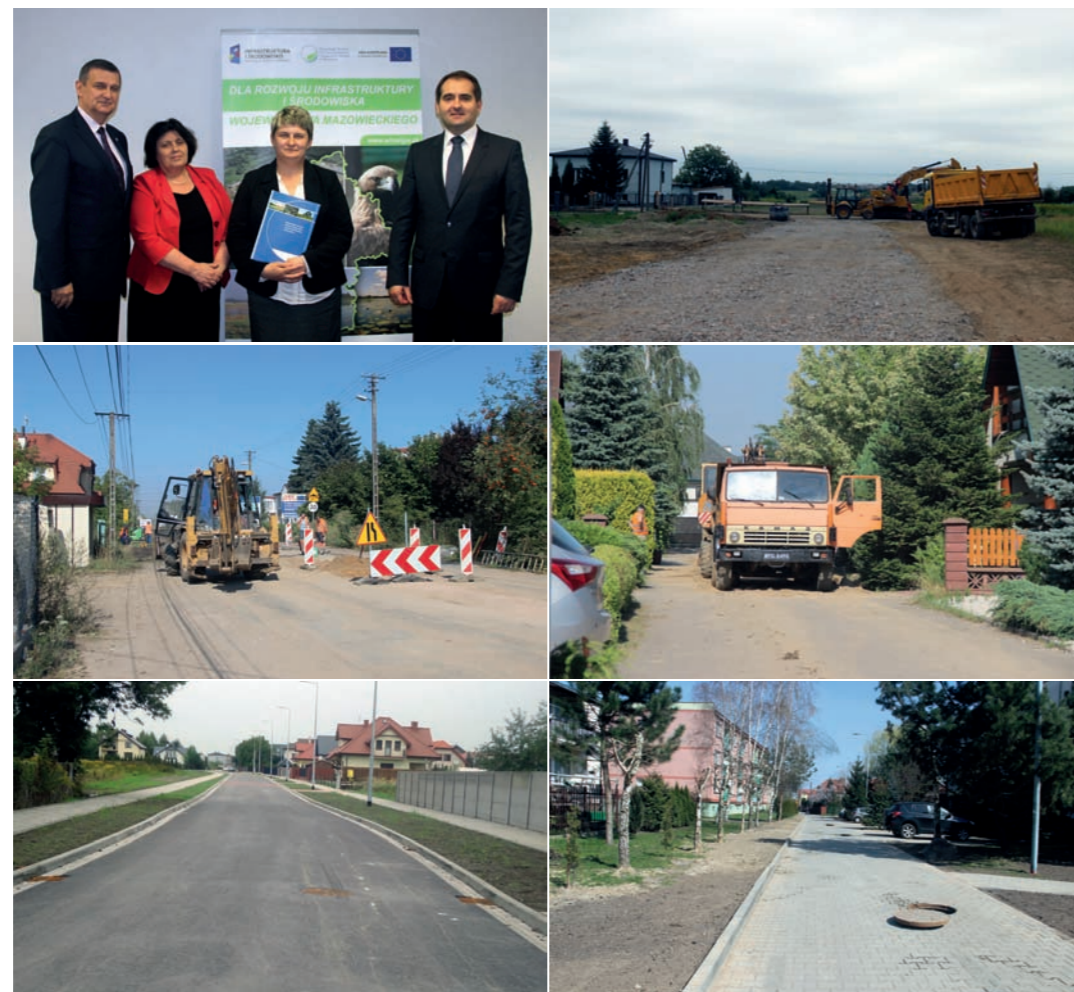
A ścieżkę ekologiczną wzdłuż Al. Hrabskiej.

W 2012 roku całkowicie zmodernizowano ulice:

- Rybną
- Polną
- Bratkową
- Bukietową
- Spokojną
- Środkową
- Olszową
- Wolską

FAZA	Lata	Kanalizacja sanitarna [km]	Wodociągi [km]	Wartość projektu [zł]	Wartość dofinansowania [zł]
I FAZA zakres podstawowy	2007-2010	17,75	4,38		
	2011-2012	19,71			
Pierwsze rozszerzenie	2013-2014	10,95	1,93		
Drugie rozszerzenie	2014-2015	3,79	0,66		
I FAZA ogółem	2007-2015	55,06	6,43	64 650 910,00	38.940.913,26
II FAZA	2012-2013	8,69		6 230 577,19	3 312 351,23
III FAZA	2012-2014	5,02	3,78	10 800 532,32	5 854 885,79
IV FAZA	2013-2015	5,13		15 089 954,26	8 180 442,71
Ogółem	2007-2015	73,90	10,21	96 771 973,77	56 288 592,99

Tabela. Wartość kontraktów i dofinansowania w IV Fazach



Ile to kosztuje?

Wybudowano chodniki wzdłuż:

- Drogi Hrabskiej od Wilowej do Jaworowskiej
- Opackiego od Alei Hrabskiej do Drogi Hrabskiej
- Falenckiej od Źródlanej do Godebskiego w Jankach.

W 2013 roku zmodernizowano:

- Lotniczą na odcinku od Wesołej do Kościuszki
- Wschodnią
- Graniczną
- Grocholicką
- Okrężną
- Kasztanową na odcinku od Lotniczej do Rzepichy
- Rzepichy na odcinku od Środkowej do Kasztanowej
- Rozpoczęto budowę ulic w Osiedlu Betherówka.

Wybudowano chodnik po wschodniej stronie Al. Krakowskiej od Al. Hrabskiej do Centralnej.

Wykonano parkingi:

- Przy ul. Godebskiego w Raszynie
- Przy ul. Starowiejskiej w Sękocinie Starym
- Cz. I przy ul. Miklaszewskiego w Dawidach Bankowych.

W 2014 r.:

- Wymieniono nawierzchnię w ul. Magnolii
- Zmodernizowano całkowicie ul. Nauczycielską i Spółdzielczą
- Wykonano drugą część parkingu przy ul. Miklaszewskiego
- Zakończono budowę ulic w Osiedlu Betherówka
- Rozpoczęto odwodnienie i wymianę nawierzchni w ul. Przesmyk
- Rozpoczęto budowę chodnika przy ul. Długiej od Warszawskiej w Dawidach Bankowych.

od Al. Hrabskiej do Drogi Hrabskiej i w Drodze Hrabskiej od Wilowej do Jaworowskiej w Falentach i Falentach Nowych. Pierwsza z inwestycji powiązana była z wykonaniem kanalizacji burzowej.

2013 rok

W Raszynie przebudowano ulicę Lotniczą na odcinku od Wesołej do Kościuszki, Wschodnią, Graniczną, odwodniono i odtworzono nawierzchnię w Grocholickiej, przebudowano Okrężną, Kasztanową i Rzepichy w Rybiu, a także rozpoczęto budowę ulic w Osiedlu Betherówka w Dawidach Bankowych. Nowego

chodnika doczekała się Al. Krakowska po wschodniej stronie od Al. Hrabskiej do Centralnej.

Poza tym wybudowano trzy parkingi ogólnodostępne: w Raszynie, przy Godebskiego, w Sękocinie przy Starowiejskiej oraz pierwszą część w Dawidach Bankowych przy Miklaszewskiego. Na skrzyżowaniu Opackiego, Falenckiej i Róży przy współpracy z powiatem, przebudowano skrzyżowanie oraz zamontowano sygnalizację świetlną.

2014 rok

W ciągu pół roku zakończono budowę ulic w Osiedlu Betherówka, zmodernizowano

Nauczycielską i Spółdzielczą w Raszynie oraz, po położeniu kanalizacji, ulicę Magnolii w Falentach, wykonano drugą część parkingu przy ul. Miklaszewskiego w Dawidach Bankowych. Trwa budowa odwodnienia i odtworzenia nawierzchni w ul. Przesmyk w Rybiu i rozpoczęto budowę chodnika przy ul. Długiej od ul. Warszawskiej do ul. Szlacheckiej.

W okresie od 2011 do 2014 roku wykonano wiele projektów kolejnych ulic i chodników zakończonych uzyskaniem zezwolenia na budowę oraz przeznaczano niemałe kwoty na bieżące utrzymanie dróg, oświetlenia oraz remonty kanalizacji burzowych.



NOWE, OGÓLNODOSTĘPNE PARKINGI

Przemieszczanie się samochodami to w naszej, rozległej gminie, konieczność. Z tego względu na wybudowanie w ciągu ostatnich trzech lat kilku ogólnodostępnych parkingów oczekiwały znaczne grupy mieszkańców. Trzy z parkingów powstały przy naszych kościołach: w Raszynie, Sękocinie Starym i Dawidach Bankowych, jeden przy OSP Raszyn, a kolejny przy budowanym obecnie Centrum Kultury Raszyn. Dzięki wyłożeniu terenów kostką betonową, na terenie mieści się znacznie więcej pojazdów, a my wysiadając z nich nie brniemy w błocie.

Parking przy OSP Raszyn

Pierwszy parking powstał przed strażnicą Ochotniczej Straży Pożarnej w Raszynie zastępując nierówno położone i mocno zniszczone płyty betonowe. Stało się to jesienią 2012 roku, dzięki czemu uroczyste obchody 80-lecia OSP w Raszynie odbyły się w nowej scenarii.

Parking przy Godebskiego w Raszynie

Kolejny z nich powstał przy ulicy Godebskiego, obok kościoła w Raszynie. Budowę poprzedziły długie starania, ponieważ z uwagi na pobliski,

zabytkowy kościół i stary drzewostan, zezwolenie na budowę musiały poprzedzić zgody Mazowieckiego Konserwatora Zabytków i Mazowieckiego Konserwatora Przyrody. W końcu, w 2013 r., po usunięciu wszystkich przeszkód formalnych, parking został wybudowany ku wygodzie mieszkańców i uświetnieniu największego raszyńskiego zabytku.

Parking przy Starowiejskiej w Sękocinie Starym

W tym samym czasie w Sękocinie Starym, ekipa budowlana sprawnie wyłożyła kostką betonową plac

przy kościele pw. Św. Faustyny na ul. Starowiejskiej. Uporządkowanie placu nie tylko pozwala na parkowanie większej ilości samochodów, ale też zdecydowanie poprawia wygląd miejsca ważnego dla wielu mieszkańców.

Parking przy Miklaszewskiego w Dawidach Bankowych

O parking przy budowanym kościele w Dawidach Bankowych zabiegali mieszkańcy okolicznych wsi, przeznaczając na ten cel fundusze sołeckie. Dzięki temu i dodatkowym środkom z budżetu gminy, w 2013 i 2014 r. powstał rozległy parking, który będzie służył również rozbudowywanej obok szkole.

Parking przy CKR w Raszynie

Ostatni parking, wybudowany przy ul. Krótkiej, obsługiwać będzie Centrum Kultury w Raszynie. Zaparkuje na nim kilkadziesiąt samochodów.



Ile to kosztuje?

650 000 zł

kosztowało wykonanie parkingu przy Godebskiego w Raszynie. Wybudowała go, w ciągu dwóch letnich miesięcy 2013 r. firma MABAU Polska z s.o.o. z Szymanowa.

3 303 m²

powierzchni ma parking przy ul. Godebskiego. Z uwagi na konieczność chronienia starego drzewostanu, większość miejsc parkingowych jest wyłożona ekologicznymi płytami, które porasta trawa.

130 380 zł

wyniósł koszt budowy parkingu przy ul. Starowiejskiej. Prace, w okresie od maja do lipca 2013 r. wykonało Przedsiębiorstwo Handlowo-Usługowe „KRUSZYWOSORT” z Radomia.

812 m²

powierzchni ma parking przy ul. Starowiejskiej.

950 m²

powierzchni ma parking przed OSP-Raszyn.

2369 m²

wynosi powierzchnia parkingu przy ul. Miklaszewskiego w Dawidach Bankowych.

414 111 zł

to koszt budowy parkingu wraz z odwodnieniem. Prace podzielono na dwa etapy wykonywane w 2013 i 2014 r. Z funduszy sołeckich zapłacono:

- 65 037 zł – Dawidy Bankowe
- 38 142 zł – Dawidy
- 29 303 zł – Łady
- 26 775 zł – Podolszyn Nowy
- 5 000 zł – Falenty Nowe

Ile to kosztuje?

919 000 zł

przeznaczono w budżecie Gminy Raszyn w latach 2011-2014 na prace przygotowawcze do wykonania projektu budowlanego oraz prace zabezpieczające budynek przed dalszym niszczeniem.

125 510 zł

zapłacono 2011 r. za zabezpieczenie budynku i wykonanie części ekspertyz.

57 667 zł

to koszt, jaki w 2012 r. poniosła Gmina Raszyn na ekspertyzy, badania archeologiczne oraz projekt hydroizolacji.

406 599 zł

wyniósł w 2013 r. koszt hydroizolacji pionowej i poziomej fundamentów i ścian w budynku głównym kompleksu Austerii.

330 000 zł

zaplanowano w budżecie na 2014 r. na rewitalizację Austerii.

Uchwałą nr XXXIII/393/13

Rady Gminy Raszyn powołana została doraźna Komisja ds. Rewitalizacji Austerii.

Przed społecznością Gminy Raszyn oraz władz samorządowych stoi określenie przyszłego wykorzystania kompleksu Austerii. Jej wybudowanie to koszt wysokości 20 mln zł.

OCHRONA ZABYTEKÓW



W ciągu ostatnich trzech lat wykonano również prace w Austerii – zabytkowej poczcie z czasów stanisławowskich. Wybudowana pod koniec XVIII wieku jako zajazd dla podróżnych jadących z i do Warszawy, przeszła niezwykle koleje losu. Użytkowana w różnorodny sposób, w niewielkim zakresie remontowana, jest obecnie w stanie, który wymaga generalnego remontu.

Zabezpieczenie, ekspertyzy i plany na przyszłość

Z myślą o nim, od 2011 r., po wyprowadzeniu ostatnich lokatorów, władze gminy przeprowadziły wielorakie ekspertyzy zalecane przez Mazowieckiego Konserwatora

Zabytków. I tak: zbadano konstrukcję budynku, wykonano badania mykologiczne, architektoniczne, stratygraficzne i geofizyczne. Dzięki nim poznano stan budynku, przybliżono jego wcześniejszy kształt, zmieniony licznymi przebudowaniami, a także określono kolejność prac, które powinny być wykonane. Do takich z pewnością można zaliczyć odkopanie fundamentów, poddanie ich wzmocnieniu i specjalistycznemu osuszeniu. Przy okazji dokonano wielu ciekawych odkryć dotyczących pierwotnej architektury zajazdu, który najprawdopodobniej również w części tylnej był budynkiem piętrowym.

Przed Gminą Raszyn stoi obecnie najważniejsze i najtrudniejsze zarazem działanie:

podjęcie decyzji, jaką funkcję będzie zabytek w przyszłości pełnić. Pod nią bowiem musi być wykonana kosztowna renowacja. Z opinii Mazowieckiego Konserwatora Zabytków wiadomo, że mogą to być działania z zakresu użyteczności publicznej, nieuciążliwej działalności gospodarczej, drobnego handlu i małej gastronomii. Wiadomo również, że tak jak budynek główny może być przebudowany w niewielkim zakresie, a jego substancja powinna być w jak największym stopniu zachowana, tak budynki pozostałe, które wpisane są do rejestru zabytków jako elementy kompleksu, mogą być odbudowane przy zachowaniu dawnego kształtu. Otwiera to drogę do zoptymalizowania działań.



INWESTYCJE NA RZECZ ODWODNIENIA W GMINIE



Wysoki poziom wód gruntowych na terenie Gminy Raszyn spowodował, że od początku 2011 r. podjęto wielotorowe działania, których celem było stworzenie systemu sprawnego odprowadzania wód opadowych.

Budowa, projektowanie i remonty sieci kanalizacji burzowej

W 2011 r. powstało opracowanie koncepcji kanalizacji deszczowej w Dawidach, Dawidach Bankowych, Ładach, Falentach, Falentach Nowych i Podolszynie Nowym. Na jej podstawie przystąpiono do projektowania sieci odwodnień w drogach. W tymże roku zdiagnozowano stan istniejącej kanalizacji burzowej, po czym

przystąpiono do jej remontów. Co roku duże kwoty z gminnego budżetu przeznaczone są na konserwację i przebudowę przepustów i innych elementów sieci odwodnień. Wszystkie obecnie budowane drogi mają odwodnienia, dzięki czemu, nawet po ulewnych deszczach, woda szybko splywa do sprawnych kanałów burzowych.

Dofinansowanie Spółki Wodnej Raszyn i WZMiUW

Od 2011 r. Gmina Raszyn dofinansowuje działania Spółki Wodnej Raszyn, która zajmuje się utrzymaniem i remontami urządzeń melioracyjnych. W okresie od 2011 do 2014 r. przeznaczono na ten cel ok. 800 000 zł,

z czego wykorzystane zostało ok. 200 000 zł. Dzięki tym środkom zlikwidowane zostały awarie wielu drenów i przepustów. WZMiUW w Grodzisku Mazowieckim Gmina przekazała znaczne dofinansowanie na regulację Raszynki.

Współpraca z GDDKiA

Dzięki zawartemu porozumieniu, którego inicjatorem była gmina Raszyn, GDDKiA zmodernizowała kanał Opaczewski, Rów R-46 biegnący od Dawid do Jaworowej oraz wykonała tzw. kanał Ulgi, który odciąża kanał Załuski i dalszą modernizację Raszynki. Warto dodać, że projekty opracowała gmina. W sumie koszt wykonanych i zaplanowanych prac to ok. 5 000 000 zł.



Ile to kosztuje?

4 501 397 zł

przeznaczono w latach 2011 – 2014 na odwodnienie Gminy Raszyn.

2011 rok **978 015 zł** wydano na działania na rzecz uregulowania gospodarki wodnej na terenie Gminy Raszyn, w tym:

- 97 346 zł wydano na projekty i wykonanie odwodnienia,
- 235 820 zł na odwodnienie stawu w Jaworowej,
- 569 849 zł na regulację Raszynki,
- 95 000 zł na remonty rowów i melioracji

2012 rok **1 320 603 zł** zapłacono za projekty, wykonanie i remonty dotyczące odwodnienia gminy, w tym:

- 212 758 zł kosztowały wykonanie kanalizacji deszczowej w Opackiego,
- Wykonano projekty odwodnienia: Słiskiej, Grocholickiej, Wirażowej, Żwirowej, Centralnej, Rozbrat, Jabłoniowej, Objazdowej, Strzałkowej, Mikłaszewskiego, Przyjaznej, Przelotowej, Działkowej, Relaksu, Wezasowej.

2013 rok **1 067 779 zł** kosztowały projekty i wykonanie odwodnień

2014 rok **1 135 000 zł** zaprojektowano w budżecie na projekty i wykonanie odwodnień w różnych miejscach gminy oraz kanalizacji deszczowej wraz z odtworzeniem nawierzchni w ul. Przesmyk.

Od sportu do zdrowia

2 999 154 zł

Gmina Raszyn zainwestowała w infrastrukturę sportową w latach 2011-2014. W tym czasie w Gminie Raszyn:

- wybudowano pełnowymiarowe, wielofunkcyjne boisko Wronik 2011
- zamontowano na nim 2 komplety jezdnych ławek rezerwowych dla 12 osób, dzięki czemu boisko zostało pozytywnie zweryfikowane przez Mazowiecki Związek Piłki Nożnej i mogą odbywać się na nim mecze „siódemek”, „dziewiątek” w piłce nożnej chłopców oraz dziewcząt, a także rozgrywki ligi „oldboyów”
- wyremontowano i zmodernizowano budynek i urządzenia pływalni w Raszynie oraz otoczenie zewnętrzne
- zakupiono urządzenia do konserwacji murawy stadionu oraz nawierzchni z tartanu
- wybudowano lub doposażono place zabaw dla dzieci
- w Nowych Grocholicach i w Raszynie powstały siłownie zewnętrzne dla dorosłych, dzięki którym o lepszą kondycję mogą dbać osoby w różnym wieku.

194 700 zł

wyniósł koszt remontów i modernizacji pływalni w Raszynie.

175 000 zł

Rada Gminy przeznaczyła w 2014 r. na inwestycje w obiekty sportowe.

SPORTOWA GMINA RASZYN



Nowe obiekty sportowe

Od lat władze Gminy Raszyn przykładają dużą wagę do rozwoju infrastruktury sportowej. Ukoronowaniem tych poczynań stało się przyznanie jej w 2012 r. tytułu „Sportowej Gminy 2012”, jako jednej z 60 w Polsce. Stało się to możliwe dzięki wybudowaniu w 2011 r. pełnowymiarowego, wielofunkcyjnego boiska – Wronik 2011, któremu, z racji jakości wykonania i tworzenia warunków do uprawiania różnych dyscyplin sportu, Polski Klub Infrastruktury Sportowej nadał tytuł „Boisko na medal”.

Oferta sportowa dla wszystkich mieszkańców

Z gminnych obiektów sportowych mogą korzystać mieszkańcy w różnym wieku,

z różnymi zainteresowaniami. Wronik i Orliki, przed południem użytkowane przez uczniów, w pozostałym okresie wykorzystywane są przez gminne kluby sportowe oraz zorganizowane grupy mieszkańców. Jeśli tylko dopisuje pogoda – do późnego wieczoru zawodnicy w Raszynie i Sękocinie korzystają z murawy boiska.

W ostatnich latach GOS wraz z KS Raszyn i UKS Łądy wystąpili z szeroką ofertą zajęć dla osób z różnych grup wiekowych i o różnych zainteresowaniach sportowych. Gimnastyka dla seniorów, bieganie dla przedszkolaków, koszykówka dla młodzieży, nordic walking dla Pań i Panów, zawody pływackie Juniorków i stające się tradycją Mistrzostwa Świata w Piłce Nożnej dla dzieci i Bieg Raszynski, to tylko część sportowej oferty.

Modernizacja obiektów sportowych

Przez ostatnie trzy lata sukcesywnie prowadzone są prace remontowe i adaptacyjne na basenie. Poczynając od wymiany elementów decydujących o jakości wody, poprzez remonty łazienek, szatni, saun, solarium, siłowni, konserwację niecki i paneli sufitowych, na zewnętrznych elementach pokrycia dachowego, elewacji, schodów i trawników kończąc. Na Wroniku pojawiły się kolejne ławki, a na stadionie im. K. Jedyńska przeniesiono w korzystniejsze miejsce boisko do piłki plażowej oraz stworzono dodatkowe, trawiaste do piłki nożnej. Do Parku Jordanowskiego zakupiono nowe zabawki dla dzieci, a dzięki środkom wyposażenia powstała siłownia zewnętrzna.



BEZPIECZNA GMINA RASZYN



Jednym z ważniejszych zadań własnych gminy jest dbanie o bezpieczeństwo mieszkańców. Co roku w budżecie zabezpieczane są na ten cel niemałe środki. Są one przeznaczone na wspomaganie działań policji i gminnych jednostek Ochotniczych Straży Pożarnej, których celem jest zapewnienie porządku publicznego i ochrony naszego życia oraz dobytku.

Formy współpracy z OSP

Nasze gminne jednostki Ochotniczej Straży Pożarnej, należące do Krajowego Systemu Gaśniczo Ratowniczego, należą do najaktywniejszych jednostek w regionie. Od ich wyposażenia zależy w dużym stopniu sprawność działania. Z uwagi na to, w kolejnych latach asygnowano z budżetów gminy Raszyn niemałe środki finansowe na zakup trzech wozów bojowych oraz innych elementów wyposażenia. Strażacy zaś, nie tylko

ratują nas i nasz dobytek zawsze wtedy, gdy zachodzi taka potrzeba, ale też możemy ich spotkać na wszystkich gminnych imprezach. Prezentując sprzęt szczególnie najmłodszemu pokoleniu, pokazują jak ważna i atrakcyjna jest strażacka służba.

Formy współpracy z policją

W ciągu ostatnich trzech lat gmina Raszyn rokrocznie opłacała pensje dwóch pracowników biurowych raszynskiego posterunku, asygnowała

środki na ponadnormatywne dyżury policjantów realizowane w miejscach uznawanych za szczególnie niebezpieczne. Ponadto dofinansowała zakup dwóch samochodów oraz gotowa była dofinansować budowę nowego komisariatu. W ślad za wspomaganiami działań policjantów szło wspólne wypracowywanie form udziału policji w podnoszeniu bezpieczeństwa mieszkańców. Ich inicjatorami byli zarówno Radni w trakcie posiedzeń Komisji Bezpieczeństwa czy sesji Rady Gminy Raszyn, jak i policjanci podczas wspólnych konferencji w gminie i w powiecie. Wielokrotnie policjanci uczestniczyli w naszych imprezach oraz odwiedzali nasze szkoły i przedszkola przybliżając uczniom zagadnienia bezpieczeństwa.



Ile to kosztuje?

162 499 zł

kosztował remont nawierzchni przy OSP Raszyn.

71 000 zł

wydano w 2011 i 2014 r. na dofinansowanie zakupu 2 samochodów dla policji.

492 560 zł

to koszt dofinansowania wozu bojowego dla OSP Dawidy.

175 000 zł

wyniosło w 2013 r. dofinansowanie zakupu wozu bojowego dla OSP Raszyn.

250 000 zł

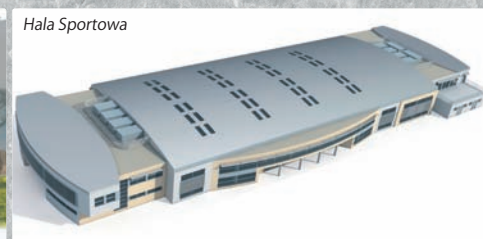
przeznaczono w budżecie na 2014 r. na dofinansowanie zakupu samochodu bojowego dla OSP Falenty.

187 499 zł

kosztowało zaprojektowanie i wykonanie systemu monitoringu zewnętrznego, który chroni teren szkoły w Raszynie, Urzędu Gminy, Gimnazjum oraz terenu przedszkola przy Poniatowskiego.

37 862 zł

przeznaczyli mieszkańcy Dawid, Osiedla Falenty, Falent Nowych, Falent Dużych, Janek, Laszczyk, Nowych Grocholic, Raszyna, Sękocina Starego i Sękocina Nowego na wyposażenie gminnych jednostek OSP.



Szanowni Państwo

Podstawowym zadaniem władzy samorządowej jest właściwe zarządzanie naszym wspólnym dobrem. W przyszłym roku minie 25 lat obecności samorządów gminnych w strukturach politycznych i gospodarczych Polski. To dobry moment na spojrzenie za siebie i ocenienie, czy dobrze ten czas wykorzystaliśmy?

Za zmiany, które nastąpiły od końca 2010 roku odpowiadam ja i moi pracownicy oraz ci spośród 15 radnych Rady Gminy, którzy nie tylko zabiegali o wykonywanie inwestycji, ale też głosowali za ich finansowaniem z gminnego budżetu. To dzięki naszym wspólnym działaniom majątek zawarty w gminnych inwestycjach, powiększył się o 115 mln złotych. Na pewno jest jeszcze w gminie wiele miejsc, które wymagają zmian, ale to, co zrobiliśmy służyć będzie przez wiele lat robiąc miejsce dla kolejnych sieci kanalizacji, dróg z odwodnieniami czy chodników. Na pewno powstanie kolejne przedszkole, rozbudowana zostanie Szkoła Podstawowa w Ładach, powstanie hala sportowa i odrestaurowania doczeka się Austeria. Skanalizowane zostanie ostatnie 5% gminy, wykonane kolejne drogi, ulice i chodniki. Powstaną ścieżki rowerowe i linia autobusowa wewnątrz gminy. Wszystko to na tyle powiększy potencjał naszej gminy, że nasze zaproszenie „Zamieszkać i zainwestuj w Gminie Raszyn” z pewnością nie pozostanie bez echa. To jest naturalny kierunek naszego rozwoju.

Wiele z inwestycji już teraz czeka na realizację w następnych latach. Mamy gotowe projekty Przedszkola przy Poniatowskiego w Raszynie, Szkoły Podstawowej w Ładach, wielu ulic, chodników i sieć odwodnień. Studium Zagospodarowania i Kierunków Rozwoju Gminy Raszyn, które jest na ostatnim etapie procedowania, otworzy drogę do dalszego rozwoju budownictwa mieszkaniowego, ale również, co jest bardzo ważne dla gminnego budżetu, do zagospodarowania terenów pod hale, magazyny i drobny przemysł. To droga, na którą Gmina Raszyn weszła kilka lat temu i którą powinna podążać dalej.

Wójt Gminy Raszyn

Andrzej Zająba

