

L.P.		KARTA EWIDENCYJNA ZABYTKU			
<b>1. OBIEKT</b>		<b>Pałac</b>		<b>5. MIEJSCOWOŚĆ</b>	<b>6. ADRES</b>
				Falenty	ul. Hrabska 3
<b>2. DATA POWSTANIA</b>	<b>3. AUTOR</b>	<b>4. MATERIAŁ</b>		<b>7. KOD POCZTOWY</b>	<b>8. NR EW. DZIAŁKI</b>
1782-1784	Sz. B. Zug, F.M. Lanci	Cegła ceramiczna		05-090	dz. ew. 500
<b>18. FOTOGRAFIE</b>				<b>9. GMINA</b> Raszyn	
 <p>Elewacja frontowa-wschodnia</p>				<b>10. POWIAT</b> pruszkowski	
				<b>11. WOJEWÓDZTWO</b> mazowieckie	
				<b>12. OBECNA FUNKCJA</b> biurowo-konferencyjna	
				<b>13. RODZAJ UŻYTKOWANIA</b> siedziba uczelni	
				<b>14. WŁASNOŚĆ</b> Skarb Państwa	
				<b>15. LOKALIZACJA ARCHEOLOGICZNA</b>	
				Nr obszaru AZP	
				Nr stanowiska na obszarze AZP	
				<b>16. INFORMACJE O OCHRONIE</b>	
				Nr i data wpisu do rejestru zabytków	
				1012/334, 15.01.1962 r.,	
				Zapis w planie zagospodarowania przestrzennego: strefa ochrony konserwatorskiej	
				Inne .....	
<b>19. SYTUACJA I ORIENTACJA</b>				<b>17. RODZAJE ZAGROZEŃ</b>	
				Brak.	

## 20. OPIS

Pałac neorenesansowy. Budynek na planie prostokąta, piętrowy, z dwupiętrowymi wieżami na narożach. Dach czterospadowy kryty blachą, nad wieżami dachy namiotowe kryte blachą. Od strony południowej pałac połączony arkadowym portykiem z oficyną. Od strony północnej wysunięty, zamknięty półkoliście, piętrowy ryzalit. Elewacja frontowa trzynastoosiowa. Elewacje dekorowane boniowaniem w tynku profilowanym cokołem, profilowanymi gzymsami kordonowymi, dekoracyjnym gzymsiem koronującym z belkowaniem, trójkątnymi naczółkami i dekoracyjnymi nadprożami. W elewacji wschodniej (frontowej) na osi centralnej ryzalit z wejściem. W elewacji zachodniej (ogrodowej) piętrowy przeszklony taras. Półkoliście zamknięty ryzalit w elewacji północnej (mieszczący kaplicę) z podziałem kolumnami kompozytowymi na piętrze. Zachowana drewniana stolarka okien na okuciami, stolarka drzwiowa (w tym dekoracyjne drzwi wejściowe). W wnętrzach zachowany układ pomieszczeń z sienią, klatką schodową, reprezentacyjnymi salami na piętrze (m.in. sala balowa). Zachowane posadzki, stolarka, wyposażenie (piece kaflowe), wystrój architektoniczny.

## 21. STAN ZACHOWANIA

Stan bardzo dobry. Budynek właściwie użytkowany, na bieżąco konserwowany.

## 22. WNIOSKI KONSERWATORSKIE

Brak.

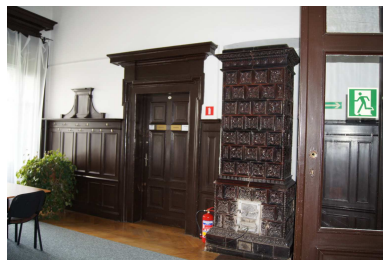
## 23. UWAGI

Pierwszy pałac został zbudowany w 1622 r. przez Zygmunta Opackiego. Z tego obiektu do dziś pozostały piwnice. W 1784 r. na zlecenie Piotra Tempora pałac przebudował w stylu klasycystycznym arch. Szymon Bogumił Zug. W latach 1852-57 r. kolejnej dużej przebudowy dokonał na polecenie hr. Aleksandra Przeździeckiego arch. Franciszek Maria Lanci, który nadał mu formy neorenesansowe (dodano także wieże, kaplica w ryzalicy, taras, ryzalit wejściowy, arkadowy łącznik).

## 24. DODATKOWE FOTOGRAFIE / IKONOGRAFIA



Elewacja zachodnia



Wnętrza

25. DATA: 20.06.2010

WYKONAWCA: ZABYTKI.DOC Pracownia Badań i Dokumentacji Zabytków